

รายงานนี้เป็นส่วนหนึ่งของโครงการพัฒนาระบบฐานข้อมูลเชิงลึกอุตสาหกรรมผลิตภัณฑ์ยางและไม้ยางพารา โดย สำนักงานเศรษฐกิจอุตสาหกรรม ร่วมกับ สถาบันพลาสติก

## สถานการณ์ อุตสาหกรรมยางธรรมชาติ

### สถานะการผลิต

ภาพรวมปริมาณการผลิตยางแผ่นและยางแท่งในไตรมาสที่ 2 ของปี 2562 (ข้อมูลจากการสำรวจผู้ประกอบการของสำนักงานเศรษฐกิจอุตสาหกรรม) เมื่อเปรียบเทียบกับไตรมาสก่อนหน้า ปี 2562 (QoQ) โดยมีข้อมูลดังนี้ ยางแผ่นปรับตัวลดลงร้อยละ 4.42 และยางแท่งขยายตัวเพิ่มขึ้นร้อยละ 19.43 และเมื่อเทียบกับไตรมาสเดียวกันของปี 2561 (YoY) ยางแผ่นขยายตัวเพิ่มขึ้นร้อยละ 91.34 ยางแท่งขยายตัวเพิ่มขึ้นร้อยละ 19.32 ตามลำดับ (ตาราง 1)

### สถานะการค้าและตลาด

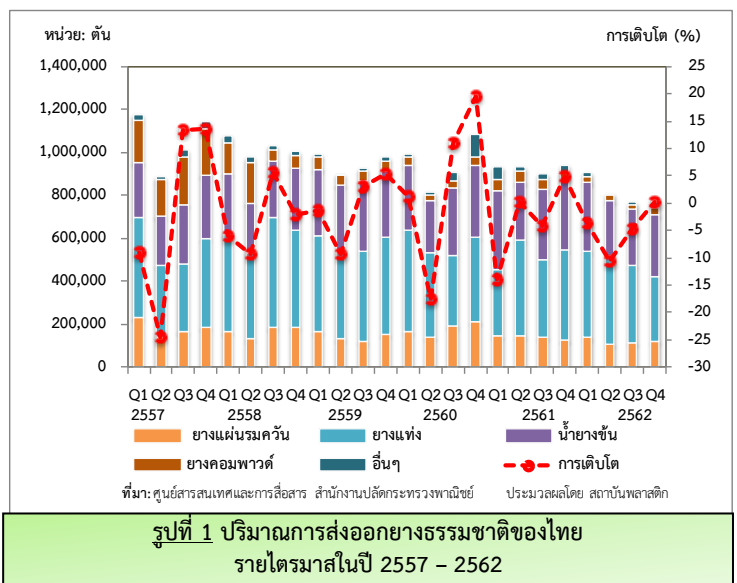
#### ► การจำหน่ายในประเทศ

ภาพรวมปริมาณการจำหน่ายยางแผ่นและยางแท่งในไตรมาสที่ 2 ของปี 2562 (ข้อมูลจากการสำรวจผู้ประกอบการของสำนักงานเศรษฐกิจอุตสาหกรรม) เมื่อเทียบกับไตรมาสก่อนหน้า ปี 2562 (QoQ) ยางแผ่นปรับตัวลดลงร้อยละ 15.53 ยางแท่งขยายตัวเพิ่มขึ้นร้อยละ 7.59 และเมื่อเทียบกับไตรมาสเดียวกันของปีที่ผ่านมา (YoY) ปริมาณการจำหน่ายยางแผ่นขยายตัวเพิ่มขึ้นร้อยละ 96.28 และยางแท่งขยายตัวเพิ่มขึ้นร้อยละ 136.55 (ตาราง 2)

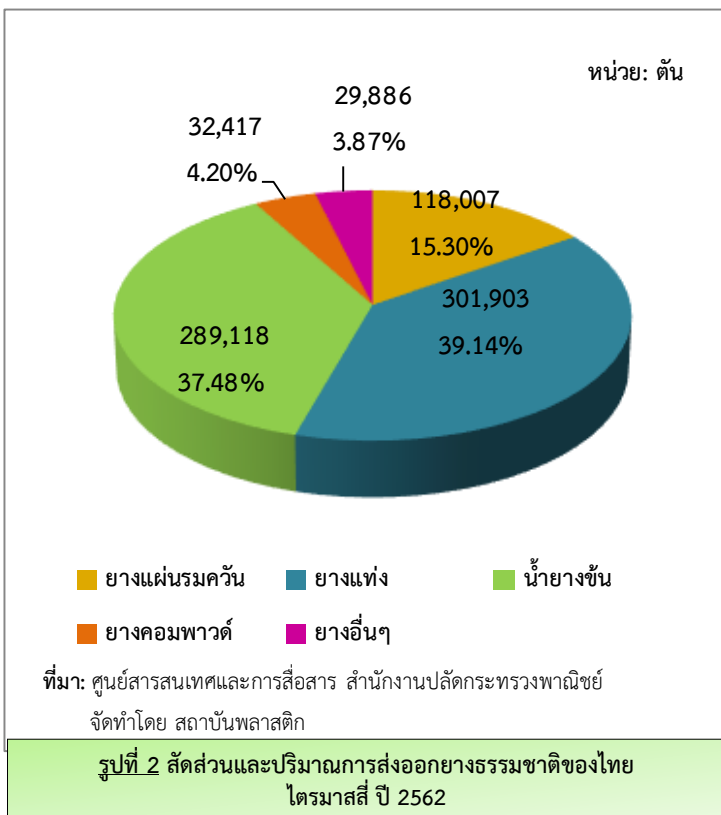
#### ► การส่งออกและตลาดส่งออก

ปริมาณการส่งออกยางธรรมชาติรวมของไทย ไตรมาสที่ 2 ปี 2562 อยู่ที่ 771,331 ตัน เพิ่มขึ้นจากไตรมาสก่อนที่มีปริมาณที่ 770,606 ตัน หรือเพิ่มขึ้นร้อยละ 0.09 (QoQ) แบ่งตามรายละเอียดแต่ละผลิตภัณฑ์ ดังนี้ ยางแผ่นรมควันขยายตัวเพิ่มขึ้นร้อยละ 3.12 ยางแท่งปรับตัวลดลงร้อยละ 16.26 น้ำยางข้นขยายตัวเพิ่มขึ้นร้อยละ 39.71 และ ยางอื่นๆ ขยายตัวเพิ่มขึ้นร้อยละ 119.90 (รูปที่ 1)

และเมื่อเทียบกับช่วงเวลาเดียวกันของปีที่แล้วที่มีปริมาณการส่งออก 941,027 ตัน ลดลงร้อยละ 18.03 (YoY)



แบ่งตามรายละเอียดแต่ละผลิตภัณฑ์ ดังนี้ ยางแผ่นรมควันปรับตัวลดลงร้อยละ 6.57 ยางแท่งปรับตัวลดลงร้อยละ 27.64 น้ำยางข้นปรับตัวลดลงร้อยละ 11.71 ยางคอมพาวด์ปรับตัวลดลงร้อยละ 9.81 และยางอื่นๆ ปรับตัวลดลงร้อยละ 12.34 (ตารางที่ 3)



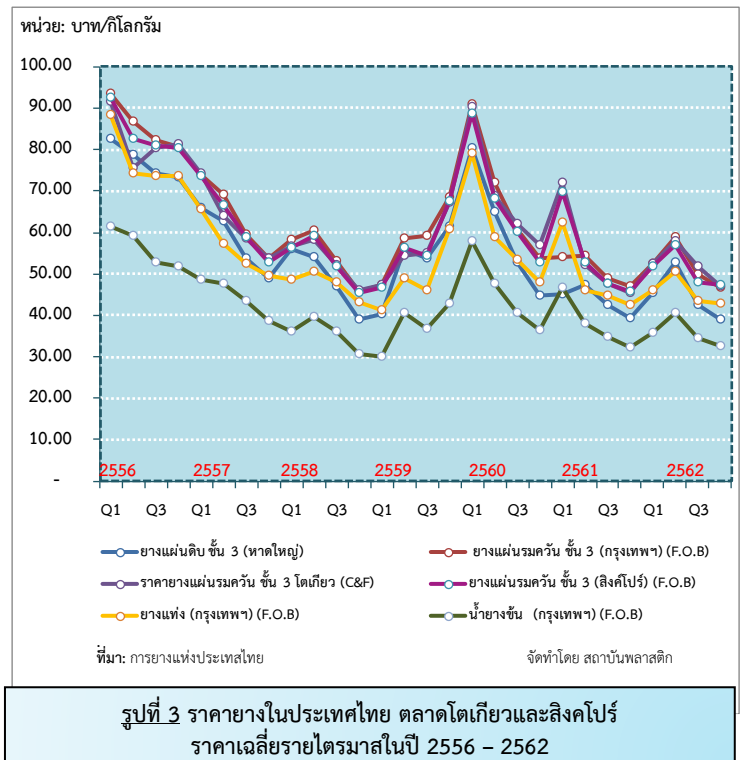
สัดส่วนปริมาณการส่งออกในไตรมาสสี่ของปี 2562 ยางแท่งมีปริมาณ 301,903 ตัน คิดเป็นสัดส่วนร้อยละ 39.14 รองลงมาคือ น้ำยางข้นมีปริมาณ 289,118 ตัน คิดเป็นสัดส่วนร้อยละ 37.48 ยางแผ่นรมควันมีปริมาณ 118,007 ตัน คิดเป็นสัดส่วนร้อยละ 15.30 ยางคอมพาวด์มีปริมาณ 32,417 ตัน คิดเป็นสัดส่วนร้อยละ 4.20 และ ยางอื่นๆ มีปริมาณ 29,886 ตัน คิดเป็นสัดส่วนร้อยละ 3.87 ตามลำดับ (รูปที่ 2)

### ➤ การนำเข้าและแหล่งนำเข้า

ภาพรวมปริมาณการนำเข้ายางธรรมชาติของประเทศไทยในไตรมาสสี่ของปี 2562 มีปริมาณ 8,352 ตัน ลดลงจากไตรมาสก่อนที่มีปริมาณ 11,349 ตัน หรือร้อยละ 26.41 (QoQ) และเมื่อเทียบกับช่วงเวลาเดียวกันของปีที่แล้วที่มีปริมาณการนำเข้า 8,186 ตัน พบว่าไตรมาสสี่ปี 2562 ขยายตัวเพิ่มขึ้นร้อยละ 2.03 (YoY) (ตารางที่ 4)

## ราคายาง

ภาพรวมราคายางพาราไตรมาสสี่ ปี 2562 เมื่อเปรียบเทียบกับไตรมาสที่ผ่านมาราคามีการปรับตัวลดลง แต่หากเปรียบเทียบกับช่วงเดียวกันปีที่ผ่านมาพบว่าราคาทรงตัว (ตารางที่ 5)



## แนวโน้มอุตสาหกรรม

แนวโน้มการผลิตยางธรรมชาติมีทิศทางปรับตัวลดลง โดยมีหลายปัจจัยกดดัน ไม่ว่าจะเป็นปัญหาภัยแล้งและโรคระบาดของต้นยางพารา รวมถึงการเข้าสู่ช่วงภาวะปิดกรีด ทำให้ผลผลิตออกสู่ตลาดลดลงซึ่งจะส่งผลดีต่อราคาขายพารา อย่างไรก็ตามถึงแม้ว่าแนวโน้มราคาขายจะมีปัจจัยบวกช่วยหนุน แต่ทว่าภาพรวมเศรษฐกิจโลกประสบภาวะชะลอตัว โดย IMF ได้ปรับลดคาดการณ์เศรษฐกิจโลก ปี 2563 อยู่ที่ร้อยละ 3.3 จากเดิมที่เคยคาดการณ์ไว้ช่วงเดือนตุลาคมปีที่แล้วว่าอยู่ที่ร้อยละ 3.4 โดยสาเหตุมาจากการปรับลดคาดการณ์การเติบโตทางเศรษฐกิจของกลุ่มประเทศเกิดใหม่ (Emerging Market) ลดลง โดยเฉพาะอินเดียที่ปรับลดลงมาร้อยละ 1.2 รวมถึง GDP จีน ปี 2562 ขยายตัวร้อยละ 6.1 ต่ำสุดในรอบ 29 ปี ผลจากการส่งออกของจีนที่ลดลงและการบริโภคภายในประเทศอ่อนแอ อีกทั้งประเทศจีนยังได้รับผลกระทบจากไวรัสโคโรนาที่เมืองอู่ฮั่น และการแพร่ระบาดของไวรัสโคโรนานั้นได้ขยายตัวออกสู่หลายประเทศซึ่งจะส่งผลกระทบต่อเศรษฐกิจของหลายๆ ประเทศ ทำให้กิจกรรมและการบริโภคต่าง ๆ ลดลงซึ่งไม่เป็นผลดีต่อภาพรวมเศรษฐกิจ

## สถานการณ์ สภาวะการผลิต อุตสาหกรรมผลิตภัณฑ์ยาง

ภาพรวมปริมาณการผลิตผลิตภัณฑ์กลุ่มยางล้อในไตรมาสสี่ ปี 2562 (ข้อมูลจากการสำรวจผู้ประกอบการของสำนักงานเศรษฐกิจอุตสาหกรรม) เมื่อเทียบกับไตรมาสที่ผ่านมามีรายละเอียดดังนี้ ยางนอกรถยนต์นั่งปรับตัวลดลงร้อยละ 15.87 ยางนอกรถบรรทุก/รถโดยสารปรับตัวลดลงร้อยละ 17.18 ยางนอกรถจักรยานยนต์ปรับตัวลดลงร้อยละ

8.31 ยางนอกอื่นๆ ปรับตัวลดลงร้อยละ 7.16 ยางในรถบรรทุกและรถโดยสารปรับตัวลดลงร้อยละ 3.45 ยางในรถจักรยานยนต์ปรับตัวลดลงร้อยละ 1.54 (ตารางที่ 1)

สำหรับภาพรวมปริมาณการผลิตถุงมือยาง/ถุงมือตรวจ ไตรมาสสี่ ปี 2562 (ข้อมูลจากการสำรวจผู้ประกอบการของสำนักงานเศรษฐกิจอุตสาหกรรม) อยู่ที่ 5,577 ล้านชิ้น เพิ่มขึ้นจากไตรมาสที่แล้ว 5,279 ล้านชิ้น หรือเพิ่มขึ้นร้อยละ 5.65 (QoQ) แต่ลดลงจากไตรมาสเดียวกันของปี 2561 ที่มีปริมาณการผลิต 6,271 ล้านชิ้นหรือลดลงร้อยละ 11.07 (YoY)

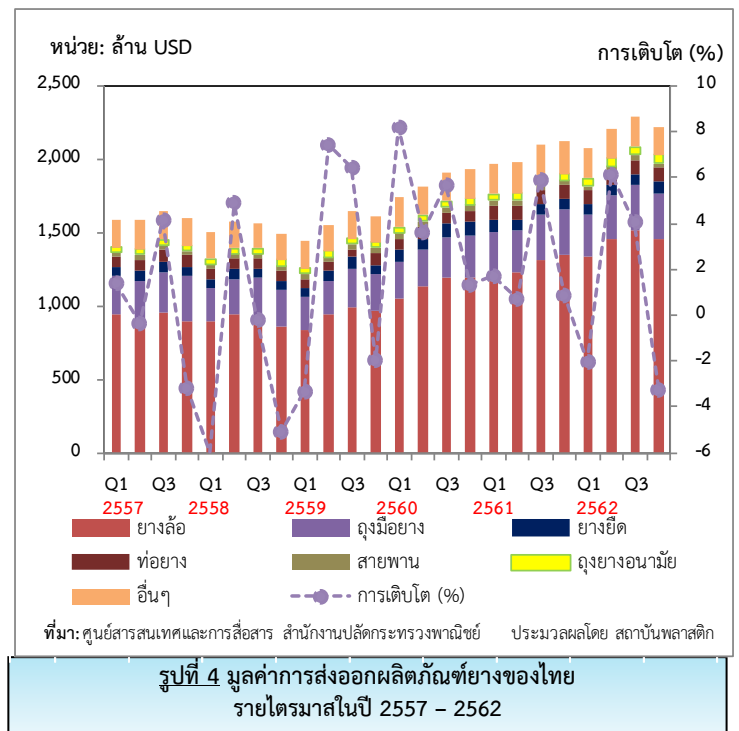
► **การจำหน่ายในประเทศ**

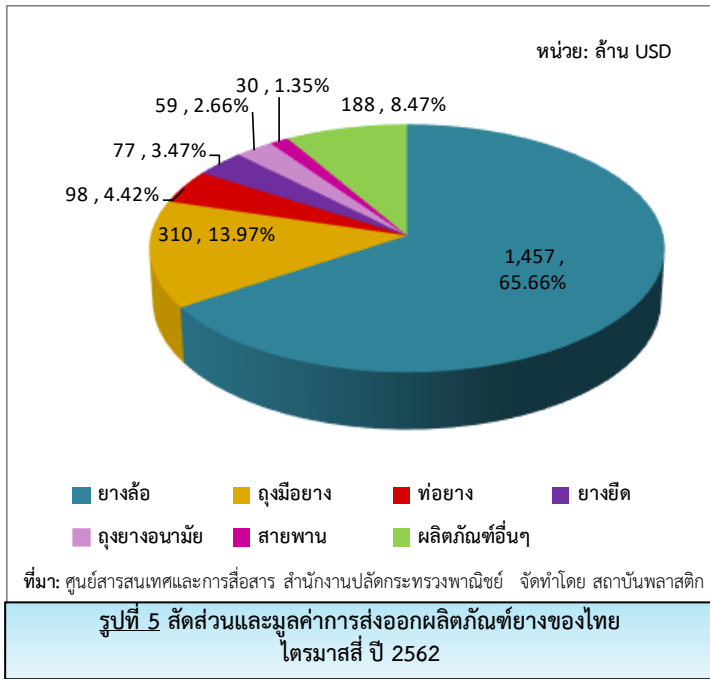
ภาพรวมปริมาณการจำหน่ายผลิตภัณฑ์กลุ่มยางล้อในไตรมาสสี่ ปี 2562 (ข้อมูลจากการสำรวจผู้ประกอบการของสำนักงานเศรษฐกิจอุตสาหกรรม) เมื่อเทียบกับไตรมาสที่ผ่านมามีรายละเอียดดังนี้ ยางนอกรถยนต์นั่งปรับตัวลดลงร้อยละ 11.79 ยางนอกรถบรรทุก/รถโดยสารปรับตัวลดลงร้อยละ 9.44 ยางนอกรถจักรยานยนต์ปรับตัวลดลงร้อยละ 8.15 ยางนอกอื่นๆ ปรับตัวลดลงร้อยละ 4.06 ยางในรถบรรทุกและรถโดยสารปรับตัวลดลงร้อยละ 1.97 ยางในรถจักรยานยนต์ปรับตัวลดลงร้อยละ 7.22 (ตารางที่ 2)

สำหรับภาพรวมปริมาณการจำหน่ายถุงมือยาง/ถุงมือตรวจ ไตรมาสสี่ ปี 2562 (ข้อมูลจากการสำรวจผู้ประกอบการของสำนักงานเศรษฐกิจอุตสาหกรรม) อยู่ที่ 754 ล้านชิ้น ลดลงจากไตรมาสแล้ว 801 ล้านชิ้น หรือลดลงร้อยละ 5.87 (QoQ) และลดลงจากไตรมาสเดียวกันของปีที่ผ่านมาที่มีปริมาณการผลิต 817 ล้านชิ้น หรือลดลงร้อยละ 7.71 (YoY) (ตารางที่ 2)

► **การส่งออกและตลาดส่งออก**

ภาพรวมมูลค่าการส่งออกผลิตภัณฑ์ยางรวมของไทยไตรมาสสี่ปี 2562 มีมูลค่า 2,219 ล้านดอลลาร์สหรัฐ เมื่อเทียบกับไตรมาสที่ผ่านมา 2,293 ล้านดอลลาร์สหรัฐ ปรับตัวลดลงร้อยละ 3.23 (QoQ) โดยมีรายละเอียดดังนี้ ยางล้อปรับตัวลดลงร้อยละ 4.02 ถุงมือยางขยายตัวเพิ่มขึ้นร้อยละ 0.98 ท่อยางขยายตัวเพิ่มขึ้นร้อยละ 5.38 ยางยึดขยายตัวเพิ่มขึ้นร้อยละ 2.67 ถุงยางอนามัยขยายตัวเพิ่มขึ้นร้อยละ 5.36 สายพานปรับตัวลดลงร้อยละ 21.05 และผลิตภัณฑ์อื่นๆ ปรับตัวลดลงร้อยละ 8.74 (รูปที่ 4) และเมื่อเทียบกับช่วงเดียวกันกับปีที่แล้วที่มีมูลค่า 2,120 ล้านดอลลาร์สหรัฐ ขยายตัวเพิ่มขึ้นร้อยละ 4.67 (YoY) (ตารางที่ 6)





สัดส่วนการส่งออกผลิตภัณฑ์ยางไตรมาสที่ 5 ปี 2562 อยู่ที่ 2,219 ล้านดอลลาร์สหรัฐ โดยผลิตภัณฑ์ยาง ล้อมีสัดส่วนมากที่สุดร้อยละ 65.66 มูลค่า 1,457 ล้านดอลลาร์สหรัฐ รองมาคือ ถุงมือยางร้อยละ 13.97 ผลิตภัณฑ์อื่นๆ ร้อยละ 8.47 ท่อยางร้อยละ 4.42 ยาง ยัดร้อยละ 3.47 ถุงยางอนามัยร้อยละ 2.66 และ สายพานร้อยละ 1.35 ตามลำดับ (รูปที่ 5)

### ➤ การนำเข้าและแหล่งนำเข้า

ภาพรวมมูลค่าการนำเข้าผลิตภัณฑ์ยางของไทยในไตรมาสที่ 5 ปี 2562 มีมูลค่า 336 ล้านดอลลาร์สหรัฐ ลดลงจาก ไตรมาสที่ผ่านมา ที่มีมูลค่า 407 ล้านดอลลาร์สหรัฐ หรือลดลงร้อยละ 17.44 และเมื่อเทียบกับไตรมาสเดียวกันปี 2561 ที่มีมูลค่า 407 ล้านดอลลาร์สหรัฐ ไตรมาสที่ 5 ปี 2562 ปรับตัวลดลงร้อยละ 7.18 (ตารางที่ 7)

### แนวโน้มอุตสาหกรรม

ภาคการส่งออกมีปัจจัยหลายด้านที่ต้องเฝ้าระวัง ภาพรวมเศรษฐกิจโลกประสบภาวะชะลอตัว โดย IMF ได้ปรับลดคาดการณ์เศรษฐกิจโลก ปี 2563 อยู่ที่ร้อยละ 3.3 จากเดิมที่เคยคาดการณ์ไว้ช่วงเดือนตุลาคมปีที่แล้วว่าอยู่ที่ร้อยละ 3.4 โดยสาเหตุมาจากการปรับลดคาดการณ์การเติบโตทางเศรษฐกิจของกลุ่มประเทศเกิดใหม่ (Emerging Market) ลดลง โดยเฉพาะอินเดียที่ปรับลดลงมาร้อยละ 1.2 รวมถึง GDP จีน ปี 2562 ขยายตัวร้อยละ 6.1 ต่ำสุดในรอบ 29 ปี ผลจากการส่งออกของจีนที่ลดลงและการบริโภคภายในประเทศอ่อนแอ อีกทั้งประเทศจีนยังได้รับผลกระทบจากไวรัสโคโรนา ระบาดที่เมืองอู่ฮั่น จนทางการจีนต้องประกาศขยายเวลาช่วงหยุดเทศกาลตรุษจีนออกไปจากเดิม จากหยุดถึงวันที่ 30 ม.ค. เป็น หยุดเพิ่มถึง 2 ก.พ. เพื่อรับมือกับการแพร่ระบาดของไวรัส และการแพร่ระบาดของไวรัสโคโรน่านั้นได้ขยายตัว ออกสู่หลายประเทศซึ่งจะส่งผลกระทบต่อเศรษฐกิจของหลายๆ ประเทศ ทำให้กิจกรรมและการบริโภคต่าง ๆ ลดลงซึ่งไม่เป็นผลดี ต่อภาพรวมเศรษฐกิจ

แนวโน้มราคายางพาราตลาดล่วงหน้าโตเกียว (TOCOM) คาดว่าราคาแกว่งตัวในกรอบ 180 – 200 เยน แต่หากว่าค่าเงินเยนแข็งค่ามากขึ้น จะส่งผลบวกต่อราคา TOCOM ให้สามารถไปทดสอบแนวต้าน 220 เยน

แนวโน้มราคาน้ำมันดิบ

แนวโน้มราคาน้ำมันดิบ คาดว่าราคาแกว่งตัวในกรอบ 50 – 65 เหรียญ หากว่าราคาต่ำกว่า 50 เหรียญ ราคามีโอกาสปรับลงถึงช่วง 40 -45 เหรียญ ถึงแม้ว่าจะมีสถานการณ์ความไม่สงบระหว่างอิหร่าน และ สหรัฐฯ หรือสงคราม

กลางเมืองประเทศลิเบีย ซึ่งส่งผลให้อุปทานน้ำมันลดลง แต่ภาพรวมเศรษฐกิจโลกอยู่ในแนวโน้มชะลอตัว และผลกระทบจากไวรัสโคโรนา ส่งผลต่อความต้องการใช้น้ำมัน และรอดิตตามผลการประชุมโอเปกช่วงเดือนมีนาคม 63 ว่าจะมีการเพิ่มการผลิตกำลังการผลิตน้ำมันดิบและขยายเวลาการปรับลดกำลังการผลิตน้ำมันดิบออกไปจากเดิมที่จะสิ้นสุดเดือนมี.ค. 63 ออกไปจนถึงเดือนมิ.ย. 63 ซึ่งจะส่งผลต่ออุปสงค์น้ำมันดิบและราคาน้ำมันดิบแน่นอน

## สถานการณ์ อุตสาหกรรมไม้ และผลิตภัณฑ์จากไม้

### สภาวะการผลิต

ภาพรวมการผลิตเครื่องเรือนทำด้วยไม้ในไตรมาสสี่ ปี 2562 (ข้อมูลจากการสำรวจผู้ประกอบการของสำนักงานเศรษฐกิจอุตสาหกรรม) เมื่อเทียบกับไตรมาสที่แล้ว ขยายตัวเพิ่มขึ้นร้อยละ 2.72 และเมื่อเทียบกับไตรมาสเดียวกันของปีที่ผ่านมาขยายตัวเพิ่มขึ้นร้อยละ 182.45 (ตารางที่ 1)

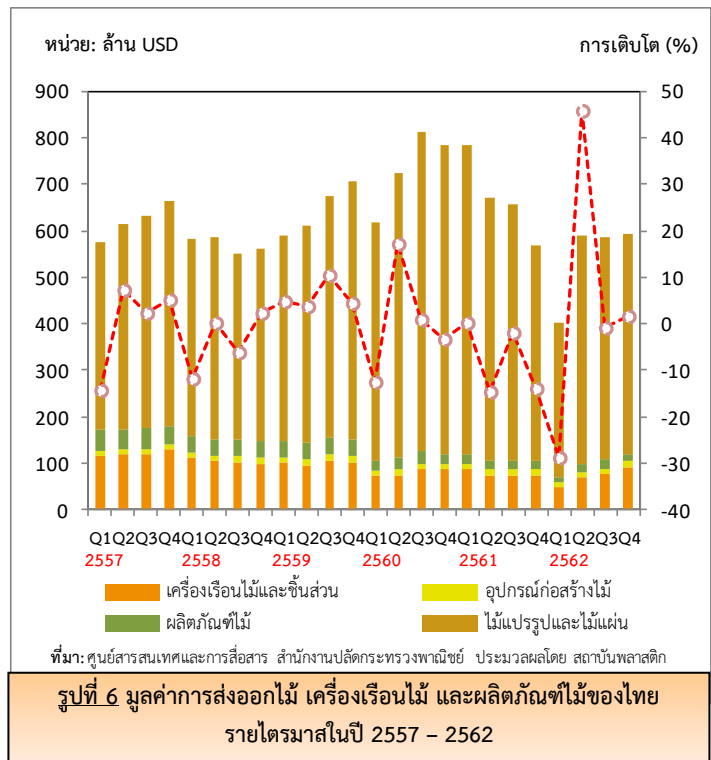
### สภาวะการค้าและตลาด

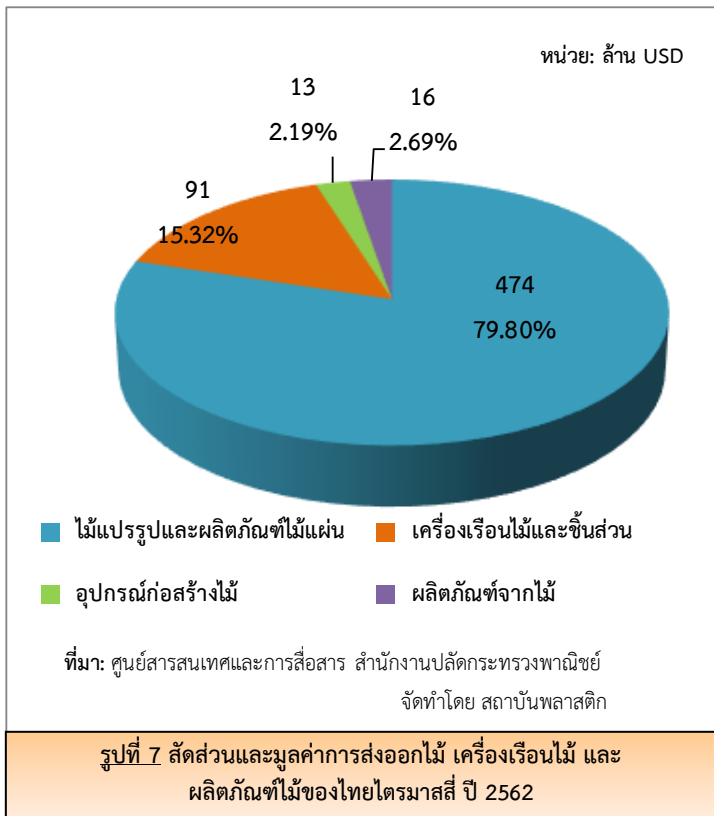
#### ► การจำหน่ายในประเทศ

ภาพรวมการจำหน่ายเครื่องเรือนทำด้วยไม้ในไตรมาสสี่ ปี 2562 (ข้อมูลจากการสำรวจผู้ประกอบการของสำนักงานเศรษฐกิจอุตสาหกรรม) เมื่อเทียบกับไตรมาสที่แล้ว ขยายตัวเพิ่มขึ้นร้อยละ 2.16 และเมื่อเทียบกับไตรมาสเดียวกันของปีที่ผ่านมาขยายตัวเพิ่มขึ้นร้อยละ 189.01 (ตารางที่ 2)

#### ► การส่งออกและตลาดส่งออก

ภาพรวมมูลค่าการส่งออกไม้แปรรูป เครื่องเรือนไม้ฯ อุปกรณ์ก่อสร้างไม้ และผลิตภัณฑ์จากไม้ของไทย ในไตรมาสสี่ปี 2562 มีมูลค่า 594 ล้านดอลลาร์สหรัฐ เพิ่มขึ้นจากไตรมาสที่ผ่านมาที่มีมูลค่า 585 ล้านดอลลาร์สหรัฐ หรือเพิ่มขึ้นร้อยละ 1.54 (รูปที่ 6) และเมื่อเทียบกับช่วงเดียวกันกับปีที่แล้ว ที่มีมูลค่า 567 ล้านดอลลาร์สหรัฐ พบว่าขยายตัวเพิ่มขึ้นร้อยละ 4.76 (ตาราง 8)





สัดส่วนมูลค่าการส่งออกในไตรมาสสี่ปี 2562 สินค้าในกลุ่มไม้แปรรูปและไม้แผ่นมีสัดส่วนร้อยละ 79.80 มูลค่า 474 ล้านดอลลาร์สหรัฐ รองลงมาคือ เครื่องเรือนไม้ฯ สัดส่วนร้อยละ 15.32 มูลค่า 91 ล้านดอลลาร์สหรัฐ ผลิตภัณฑ์ไม้ สัดส่วนร้อยละ 2.69 มูลค่า 16 ล้านดอลลาร์สหรัฐ และอุปกรณ์ก่อสร้างไม้ สัดส่วนร้อยละ 2.19 มูลค่า 13 ล้านดอลลาร์สหรัฐตามลำดับ (รูปที่ 7)

รูปที่ 7 สัดส่วนและมูลค่าการส่งออกไม้ เครื่องเรือนไม้ และผลิตภัณฑ์ไม้ของไทยไตรมาสสี่ ปี 2562

### ➤ การนำเข้าและแหล่งนำเข้า

ภาพรวมการนำเข้าไม้แปรรูป เครื่องเรือนไม้ฯ อุปกรณ์ก่อสร้างไม้ และผลิตภัณฑ์จากไม้ของไทยในไตรมาสสี่ของปี 2562 มีมูลค่า 170 ล้านดอลลาร์สหรัฐ ลดจากไตรมาสก่อนที่มีมูลค่า 178 ล้านดอลลาร์สหรัฐ หรือลดลงร้อยละ 4.49 และเมื่อเปรียบเทียบกับช่วงเดียวกันของปี 2561 ที่มีมูลค่า 190 ล้านดอลลาร์สหรัฐ ลดลงร้อยละ 10.53 (ตาราง 9)

### ราคาไม้ยางพารา

ราคาไม้ยางพาราท่อนรวม ขนาดเส้นผ่าศูนย์กลาง 5 นิ้วขึ้นไป ราคา 1.60 – 1.75 บาทต่อกิโลกรัม ตามประกาศของสมาคมธุรกิจไม้ยางพาราไทย (ราคาประกาศ ณ วันที่ 16 มีนาคม พ.ศ. 2562) (ราคาไม่มีการเปลี่ยนแปลงตั้งแต่เดือน มี.ค. 2562)

(สามารถดูราคาไม้ยางพาราแปรรูปได้ที่ : <http://www.tpa-rubberwood.org/price.php>)

ราคาไม้ยางพาราท่อน (ราคาประกาศรับซื้อ ณ โรงงาน (เฉลี่ยทุกโรงงาน)) เส้นผ่าศูนย์กลาง 6 นิ้วขึ้นไป ราคา 1.81 บาทต่อกิโลกรัม (ที่มา สกย.อ.เมืองสตูล) (ราคาไม่มีการเปลี่ยนแปลงตั้งแต่เดือน พ.ย. 2561)  
ที่มา : การยางแห่งประเทศไทย



**ตาราง 1** ปริมาณผลผลิตยาง ผลิตภัณฑ์ยาง ไม้อบแห้งและเครื่องเรือนไม้ของไทยในปี 2561 และ 2562 (ไตรมาส และไตรมาส 4)

| ประเภท                          | 2561       | 2561<br>ไตรมาส 4 | 2562       |            | % เปลี่ยนแปลง |         |
|---------------------------------|------------|------------------|------------|------------|---------------|---------|
|                                 |            |                  | ไตรมาส 3   | ไตรมาส 4   | YOY (%)       | QOQ (%) |
| <b>ยางธรรมชาติ</b>              |            |                  |            |            |               |         |
| ยางแผ่น (ตัน)                   | 117,357    | 30,081           | 60,220     | 57,556     | 91.34         | -4.42   |
| ยางแท่ง (ตัน)                   | 887,575    | 223,659          | 223,451    | 266,869    | 19.32         | 19.43   |
| <b>ผลิตภัณฑ์ยาง</b>             |            |                  |            |            |               |         |
| ยางนอกรถยนต์นั่ง (เส้น)         | 56,851,586 | 13,715,240       | 14,202,152 | 11,948,453 | -12.88        | -15.87  |
| ยางนอกรถบรรทุก/รถโดยสาร (เส้น)  | 3,556,874  | 893,046          | 1,653,233  | 1,369,153  | 53.31         | -17.18  |
| ยางนอกรถจักรยานยนต์ (เส้น)      | 21,064,848 | 5,192,282        | 6,839,274  | 6,271,066  | 20.78         | -8.31   |
| ยางนอกอื่นๆ (เส้น)              | 874,303    | 203,450          | 401,048    | 372,351    | 83.02         | -7.16   |
| ยางในรถบรรทุกและรถโดยสาร (เส้น) | 1,842,201  | 432,499          | 423,278    | 408,676    | -5.51         | -3.45   |
| ยางในรถจักรยานยนต์ (เส้น)       | 40,320,145 | 9,460,785        | 12,389,937 | 11,722,425 | 23.91         | -5.39   |
| ถุงมือยาง/ถุงมือตรวจ (ล้านชิ้น) | 21,517     | 6,271            | 5,279      | 5,577      | -11.07        | 5.65    |
| <b>ไม้</b>                      |            |                  |            |            |               |         |
| เครื่องเรือนทำด้วยไม้ (ชิ้น)    | 3,822,852  | 921,452          | 2,533,798  | 2,602,644  | 182.45        | 2.72    |

ที่มา: ศูนย์สารสนเทศเศรษฐกิจอุตสาหกรรม สำนักงานเศรษฐกิจอุตสาหกรรม

ข้อมูลจากการสำรวจผู้ผลิตประกอบด้วย ยางแผ่น 12 ราย ยางแท่ง 24 ราย ยางนอกรถยนต์นั่ง/รถกระบะ 6 ราย ยางนอกรถบรรทุก/รถโดยสาร 7 ราย ยางนอกรถจักรยานยนต์ 8 ราย ยางนอกอื่นๆ 5 ราย ยางในรถบรรทุกและรถโดยสาร 6 ราย ยางในรถจักรยานยนต์ 8 ราย ถุงมือยาง/ถุงมือตรวจ 13 ราย และเครื่องเรือนทำด้วยไม้ 32 ราย

**ตาราง 2** ปริมาณการจำหน่ายยาง ผลิตภัณฑ์ยาง ไม้อบแห้งและเครื่องเรือนไม้ของไทยในปี 2561 และ 2562 (ไตรมาส 3 และไตรมาส 4)

| ประเภท                          | 2561       | 2561<br>ไตรมาส 4 | 2562      |           | % เปลี่ยนแปลง |         |
|---------------------------------|------------|------------------|-----------|-----------|---------------|---------|
|                                 |            |                  | ไตรมาส 3  | ไตรมาส 4  | YOY (%)       | QOQ (%) |
| <b>ยางธรรมชาติ</b>              |            |                  |           |           |               |         |
| ยางแผ่น (ตัน)                   | 26,155     | 5,611            | 13,038    | 11,013    | 96.28         | -15.53  |
| ยางแท่ง (ตัน)                   | 55,861     | 11,842           | 26,036    | 28,012    | 136.55        | 7.59    |
| <b>ผลิตภัณฑ์ยาง</b>             |            |                  |           |           |               |         |
| ยางนอกรถยนต์นั่ง (เส้น)         | 37,693,440 | 9,369,734        | 9,476,377 | 8,359,203 | -10.79        | -11.79  |
| ยางนอกรถบรรทุก/รถโดยสาร (เส้น)  | 2,878,965  | 724,529          | 718,754   | 650,870   | -10.17        | -9.44   |
| ยางนอกรถจักรยานยนต์ (เส้น)      | 16,217,955 | 3,994,480        | 4,579,494 | 4,206,429 | 5.31          | -8.15   |
| ยางนอกอื่นๆ (เส้น)              | 396,597    | 93,971           | 137,959   | 132,358   | 40.85         | -4.06   |
| ยางในรถบรรทุกและรถโดยสาร (เส้น) | 1,453,191  | 327,461          | 280,192   | 274,659   | -16.12        | -1.97   |
| ยางในรถจักรยานยนต์ (เส้น)       | 32,120,760 | 8,218,209        | 9,405,312 | 8,726,095 | 6.18          | -7.22   |
| ถุงมือยาง/ถุงมือตรวจ (ล้านชิ้น) | 3,534      | 817              | 801       | 754       | -7.71         | -5.87   |
| <b>ไม้</b>                      |            |                  |           |           |               |         |
| เครื่องเรือนทำด้วยไม้ (ชิ้น)    | 611,333    | 137,331          | 388,502   | 396,897   | 189.01        | 2.16    |

ที่มา: ศูนย์สารสนเทศเศรษฐกิจอุตสาหกรรม สำนักงานเศรษฐกิจอุตสาหกรรม

ข้อมูลจากการสำรวจผู้ผลิตประกอบด้วย ยางแผ่น 12 ราย ยางแท่ง 24 ราย ยางนอกรถยนต์นั่ง/รถกระบะ 6 ราย ยางนอกรถบรรทุก/รถโดยสาร 7 ราย ยางนอกรถจักรยานยนต์ 8 ราย ยางนอกอื่นๆ 5 ราย ยางในรถบรรทุกและรถโดยสาร 6 ราย ยางในรถจักรยานยนต์ 8 ราย ถุงมือยาง/ถุงมือตรวจ 13 ราย และเครื่องเรือนทำด้วยไม้ 32 ราย



**ตาราง 3** ปริมาณการส่งออกยางธรรมชาติของไทยในปี 2561 และ 2562 (ไตรมาส 3 และไตรมาส 4)

หน่วย: ตัน

| ประเภทยาง     | 2561             | 2561           |                | 2562           |               | % เปลี่ยนแปลง |         |
|---------------|------------------|----------------|----------------|----------------|---------------|---------------|---------|
|               |                  | ไตรมาส 4       | ไตรมาส 3       | ไตรมาส 4       | ไตรมาส 3      | YOY (%)       | QOQ (%) |
| ยางแผ่นรมควัน | 558,320          | 126,299        | 114,441        | 118,007        | -6.57         | 3.12          |         |
| ยางแท่ง       | 1,529,128        | 417,242        | 360,528        | 301,903        | -27.64        | -16.26        |         |
| น้ำยางข้น*    | 1,298,743        | 327,450        | 258,843        | 289,118        | -11.71        | 11.70         |         |
| ยางคอมพาวด์** | 180,370          | 35,944         | 23,203         | 32,417         | -9.81         | 39.71         |         |
| ยางอื่นๆ      | 138,583          | 34,092         | 13,591         | 29,886         | -12.34        | 119.90        |         |
| <b>รวม</b>    | <b>3,705,144</b> | <b>941,027</b> | <b>770,606</b> | <b>771,331</b> | <b>-18.03</b> | <b>0.09</b>   |         |

ที่มา: ศูนย์สารสนเทศและการสื่อสาร สำนักงานปลัดกระทรวงพาณิชย์ ประมวลผลโดยสถาบันพลาสติก

\* เป็นน้ำหนักของเนื้อยางแห้ง \*\* เป็นน้ำหนักของยางธรรมชาติผสมเขม่าดำ

**ตาราง 4** ปริมาณการนำเข้ายางธรรมชาติของไทยในปี 2561 และ 2562 (ไตรมาส 3 และไตรมาส 4)

หน่วย: ตัน

| ประเภทยาง     | 2561          | 2561         |               | 2562         |             | % เปลี่ยนแปลง |         |
|---------------|---------------|--------------|---------------|--------------|-------------|---------------|---------|
|               |               | ไตรมาส 4     | ไตรมาส 3      | ไตรมาส 4     | ไตรมาส 3    | YOY (%)       | QOQ (%) |
| ยางแผ่นรมควัน | 20            | 0.00         | 0.00          | 0.00         | n/a         | n/a           |         |
| ยางแท่ง       | 224           | 30           | 60            | 31           | 3.33        | -48.33        |         |
| น้ำยางข้น*    | 1,323         | 325          | 660           | 248          | -23.69      | -62.42        |         |
| ยางคอมพาวด์** | 28,533        | 7,831        | 10,029        | 8,073        | 3.09        | -19.50        |         |
| ยางอื่นๆ      | 0.00          | 0.00         | 600.00        | 0.00         | n/a         | -100.00       |         |
| <b>รวม</b>    | <b>30,100</b> | <b>8,186</b> | <b>11,349</b> | <b>8,352</b> | <b>2.03</b> | <b>-26.41</b> |         |

ที่มา: ศูนย์สารสนเทศและการสื่อสาร สำนักงานปลัดกระทรวงพาณิชย์ ประมวลผลโดยสถาบันพลาสติก

\* เป็นน้ำหนักของเนื้อยางแห้ง \*\* เป็นน้ำหนักของยางธรรมชาติผสมเขม่าดำ

REMark : n/a: not available เนื่องจากไม่สามารถคำนวณหาค่าได้

**ตาราง 5** ราคายางธรรมชาติในประเทศไทยและตลาดล่วงหน้าตลาดโตเกียว และสิงคโปร์ในปี 2561 และ 2562 (ไตรมาส 3 และไตรมาส 4)

หน่วย : บาทต่อกิโลกรัม

| ประเภทยาง                             | 2561<br>(เฉลี่ยทั้งปี) | 2561     |          | 2562     |          | % เปลี่ยนแปลง |         |
|---------------------------------------|------------------------|----------|----------|----------|----------|---------------|---------|
|                                       |                        | ไตรมาส 4 | ไตรมาส 3 | ไตรมาส 4 | ไตรมาส 3 | YOY (%)       | QOQ (%) |
| ยางแผ่นดิบชั้น 3 หาดใหญ่              | 43.60                  | 39.41    | 42.56    | 39.08    | -0.84    | -8.18         |         |
| ยางแผ่นรมควัน ชั้น 3 กรุงเทพฯ (F.O.B) | 51.12                  | 47.06    | 50.05    | 46.79    | -0.58    | -6.51         |         |
| ยางแผ่นรมควัน ชั้น 3 โตเกียว (C&F)    | 50.03                  | 45.48    | 51.75    | 47.07    | 3.50     | -9.04         |         |
| ยางแผ่นรมควัน ชั้น 3 สิงคโปร์ (F.O.B) | 50.14                  | 45.78    | 48.05    | 47.42    | 3.57     | -1.31         |         |
| ยางแท่ง กรุงเทพฯ (F.O.B)              | 45.09                  | 42.47    | 43.39    | 42.81    | 0.81     | -1.34         |         |
| น้ำยางข้น กรุงเทพฯ (F.O.B)            | 35.41                  | 32.32    | 34.47    | 32.72    | 1.25     | -5.08         |         |

ที่มา: การยางแห่งประเทศไทย

ประมวลผลโดยสถาบันพลาสติก

หมายเหตุ: ยางแผ่นรมควันชั้น 3 (F.O.B) ส่งมอบล่วงหน้า 2 เดือน

ยางแท่ง กรุงเทพฯ (F.O.B) และน้ำยางข้น กรุงเทพฯ (F.O.B) ส่งมอบล่วงหน้า 1 เดือน

**ตาราง 6** มูลค่าการส่งออกผลิตภัณฑ์ยางของไทยในปี 2561 และ 2562 (ไตรมาส 3 และไตรมาส 4)

หน่วย: ล้านดอลลาร์สหรัฐ

| ผลิตภัณฑ์      | 2561<br>(เฉลี่ยทั้งปี) | 2561<br>ไตรมาส 4 | 2562         |              | % เปลี่ยนแปลง |              |
|----------------|------------------------|------------------|--------------|--------------|---------------|--------------|
|                |                        |                  | ไตรมาส 3     | ไตรมาส 4     | YOY (%)       | QOQ (%)      |
| ยางล้อ         | 5,110                  | 1,355            | 1,518        | 1,457        | 7.53          | -4.02        |
| ถุงมือยาง      | 1,189                  | 308              | 307          | 310          | 0.65          | 0.98         |
| ท่อยาง         | 390                    | 94               | 93           | 98           | 4.26          | 5.38         |
| ยางยืด         | 288                    | 66               | 75           | 77           | 16.67         | 2.67         |
| ถุงยางอนามัย   | 179                    | 46               | 56           | 59           | 28.26         | 5.36         |
| สายพาน         | 158                    | 34               | 38           | 30           | -11.76        | -21.05       |
| ผลิตภัณฑ์อื่นๆ | 863                    | 217              | 206          | 188          | -13.36        | -8.74        |
| <b>รวม</b>     | <b>8,177</b>           | <b>2,120</b>     | <b>2,293</b> | <b>2,219</b> | <b>4.67</b>   | <b>-3.23</b> |

ที่มา: ศูนย์สารสนเทศและการสื่อสาร สำนักงานปลัดกระทรวงพาณิชย์

ประมวลผลโดยสถาบันพลาสติก

**ตาราง 7** มูลค่าการนำเข้าผลิตภัณฑ์ยางของไทยในปี 2561 และ 2562 (ไตรมาส 3 และไตรมาส 4)

หน่วย: ล้านดอลลาร์สหรัฐ

| ผลิตภัณฑ์      | 2561<br>(เฉลี่ยทั้งปี) | 2561<br>ไตรมาส 4 | 2562       |            | % เปลี่ยนแปลง |               |
|----------------|------------------------|------------------|------------|------------|---------------|---------------|
|                |                        |                  | ไตรมาส 3   | ไตรมาส 4   | YOY (%)       | QOQ (%)       |
| ยางล้อ         | 541                    | 141              | 159        | 119        | -15.60        | -25.16        |
| ท่อยาง         | 185                    | 44               | 53         | 46         | 4.55          | -13.21        |
| สายพาน         | 80                     | 21               | 29         | 16         | -23.81        | -44.83        |
| ปะเก็น/ซีลยาง  | 47                     | 13               | 14         | 13         | 0.00          | -7.14         |
| ถุงมือยาง      | 48                     | 11               | 10         | 12         | 9.09          | 20.00         |
| ผลิตภัณฑ์อื่นๆ | 544                    | 132              | 142        | 130        | -1.52         | -8.45         |
| <b>รวม</b>     | <b>1,445</b>           | <b>362</b>       | <b>407</b> | <b>336</b> | <b>-7.18</b>  | <b>-17.44</b> |

ที่มา: ศูนย์สารสนเทศและการสื่อสาร สำนักงานปลัดกระทรวงพาณิชย์

ประมวลผลโดยสถาบันพลาสติก

ตาราง 8 มูลค่าการส่งออกไม้ ผลิตภัณฑ์จากไม้ เครื่องเรือนไม้และชิ้นส่วนของไทยในปี 2561 และ 2562 (ไตรมาส 3 และไตรมาส 4)

หน่วย: ล้านดอลลาร์สหรัฐ

| ประเภท                               | 2561<br>(เฉลี่ยทั้งปี) | 2561     |          | 2562     |         | % เปลี่ยนแปลง |  |
|--------------------------------------|------------------------|----------|----------|----------|---------|---------------|--|
|                                      |                        | ไตรมาส 4 | ไตรมาส 3 | ไตรมาส 4 | YOY (%) | QOQ (%)       |  |
| ไม้แปรรูปและผลิตภัณฑ์ไม้แผ่น         | 2,143                  | 461      | 476      | 474      | 2.82    | -0.42         |  |
| - ไม้แปรรูป                          | 1,128                  | 235      | 229      | 230      | -2.13   | 0.44          |  |
| - ไม้แผ่น                            | 1,015                  | 226      | 247      | 244      | 7.96    | -1.21         |  |
| - ไม้อัด ไม้วีเนียร์ และไม้แผ่นอื่นๆ | 60                     | 9        | 7        | 12       | 33.33   | 71.43         |  |
| - แผ่นขึ้นไม้อัดและแผ่นใยไม้อัด      | 955                    | 217      | 240      | 232      | 6.91    | -3.33         |  |
| เครื่องเรือนไม้และชิ้นส่วน           | 309                    | 75       | 77       | 91       | 21.33   | 18.18         |  |
| อุปกรณ์ก่อสร้างไม้                   | 51                     | 12       | 12       | 13       | 8.33    | 8.33          |  |
| ผลิตภัณฑ์ไม้                         | 78                     | 19       | 20       | 16       | -15.79  | -20.00        |  |
| รวม                                  | 2,581                  | 567      | 585      | 594      | 4.76    | 1.54          |  |

ที่มา: ศูนย์สารสนเทศและการสื่อสาร สำนักงานปลัดกระทรวงพาณิชย์

ประมวลผลโดยสถาบันพลาสติก

ตาราง 9 มูลค่าการนำเข้าไม้ ผลิตภัณฑ์จากไม้ เครื่องเรือนไม้และชิ้นส่วนของไทยในปี 2561 และ 2562 (ไตรมาส 3 และไตรมาส 4)

หน่วย: ล้านดอลลาร์สหรัฐ

| ประเภท                               | 2561<br>(เฉลี่ยทั้งปี) | 2561     |          | 2562     |         | % เปลี่ยนแปลง |  |
|--------------------------------------|------------------------|----------|----------|----------|---------|---------------|--|
|                                      |                        | ไตรมาส 4 | ไตรมาส 3 | ไตรมาส 4 | YOY (%) | QOQ (%)       |  |
| ไม้แปรรูปและผลิตภัณฑ์ไม้แผ่น         | 483                    | 129      | 119      | 112      | -13.18  | -5.88         |  |
| - ไม้แปรรูป                          | 244                    | 66       | 58       | 48       | -27.27  | -17.24        |  |
| - ไม้แผ่น                            | 239                    | 63       | 61       | 64       | 1.59    | 4.92          |  |
| - ไม้อัด ไม้วีเนียร์ และไม้แผ่นอื่นๆ | 217                    | 57       | 54       | 58       | 1.75    | 7.41          |  |
| - แผ่นขึ้นไม้อัดและแผ่นใยไม้อัด      | 22                     | 6        | 7        | 6        | 0.00    | -14.29        |  |
| เครื่องเรือนไม้และชิ้นส่วน           | 151                    | 42       | 42       | 40       | -4.76   | -4.76         |  |
| อุปกรณ์ก่อสร้างไม้                   | 30                     | 10       | 7        | 9        | -10.00  | 28.57         |  |
| ผลิตภัณฑ์ไม้                         | 50                     | 9        | 10       | 9        | 0.00    | -10.00        |  |
| รวม                                  | 714                    | 190      | 178      | 170      | -10.53  | -4.49         |  |

ที่มา: ศูนย์สารสนเทศและการสื่อสาร สำนักงานปลัดกระทรวงพาณิชย์

ประมวลผลโดยสถาบันพลาสติก